



295540910

clipraibalcao@gmail.com



13  
Maio  
2026

CLÍNICA MÉDICA DA PRAIA DA VITÓRIA

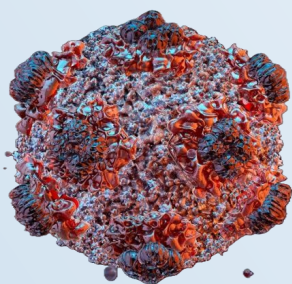


[www.clinicamedicapraiaavitoria.pt](http://www.clinicamedicapraiaavitoria.pt)



Rua do Hospital,12 - 9760-475 Praia da Vitória - Terceira - Açores

## O PESADELO A BORDO DO MV HONDIUS



O que era para ser um período de férias para recordar, acabou em tragédia.

Três pessoas morreram, nos últimos dias, pelo contágio do “Hantavírus”, no navio de cruzeiros MV HONDIUS. No total 11 pessoas foram contagiadas.

Conheça o “Hantavírus”, como se propaga, e como preveni-lo.

O hantavírus transmite-se, geralmente, através do contacto com excrementos de roedores e não passa facilmente de pessoa para pessoa.

No entanto, o vírus Andes, um hantavírus detetado sobretudo na América do Sul e associado ao surto a bordo do cruzeiro, pode, em casos raros, propagar-se entre seres humanos. Os sintomas, como febre, calafrios e dores musculares, surgem habitualmente entre uma e oito semanas após a exposição, segundo a Organização Mundial de Saúde (OMS).

Pode causar uma infeção pulmonar grave, chamada síndrome pulmonar por hantavírus, que pode agravar-se rapidamente e tornar-se potencialmente fatal.

Entre profissionais de saúde, já foram documentadas infeções secundárias em contexto de prestação de cuidados, embora continuem a ser pouco frequentes. A transmissão parece ser mais provável na fase inicial da doença, quando se considera que o vírus é mais contagioso.

A OMS assinala ainda que as evidências continuam limitadas, devido à raridade de surtos com transmissão sustentada de pessoa para pessoa.

A OMS e o ECDC consideram baixo o risco para a população em geral, já que o vírus Andes se propaga apenas em contextos de contacto pessoal muito próximo.

(Pág. 2)

Saiba mais em: <https://news.un.org/pt/story/2026/05/1853109>

# Hantavírus

## O que é?

Vírus transmitido por roedores, principalmente através da urina, fezes e poeiras contaminadas



O hantavírus como o nome indica é um vírus que pertence à família de agentes infecciosos, Hantaviridae, e que infeta sobretudo roedores selvagens e morcegos.

Os hantavírus já circulam há milhares de anos na natureza, no entanto, apenas foi isolado e identificado em 1978, na Coreia do Sul, estando associado depois a casos em vários países.

**O principal modo de transmissão das infeções por hantavírus ocorre através da inalação de partículas** virais presentes na urina, fezes ou saliva de roedores infetados. Em casos mais raros, o contágio pode também acontecer através de mordeduras. A exposição tende a ocorrer durante atividades

que impliquem contacto com espaços contaminados, como a limpeza de locais fechados ou pouco ventilados, trabalhos agrícolas e florestais ou a permanência em habitações infestadas por roedores.

**A prevenção das infeções por hantavírus passa sobretudo por reduzir o contacto com roedores** e com locais potencialmente contaminados pelos seus excrementos, saliva ou urina. Embora o risco de infeção em Portugal seja considerado muito baixo, as autoridades de saúde recomendam medidas gerais de higiene e controlo de pragas, como manter casas e locais de trabalho limpos, armazenar alimentos de forma segura e vedar possíveis entradas de roedores nos edifícios.

## O que diz e recomenda a OMS sobre o contágio no navio de cruzeiro HONDIUS



A Organização Mundial de Saúde (OMS) afasta, neste momento, "um surto de maior dimensão", mas admite novos casos.

"Neste momento, não há sinais de que estejamos perante o início de um surto de maior dimensão",

afirmou o diretor-geral em conferência de imprensa, em Madrid.

"Mas claro que a situação pode mudar e, dado o longo período de incubação do vírus, é possível que vejamos mais casos nas próximas semanas", admitiu Tedros Adhanom Gebreyesus.

O responsável afirmou que a OMS "tem conhecimento de relatos de um pequeno número de pacientes com sintomas consistentes com o vírus Andes e estamos a acompanhar cada um desses relatos com os respetivos países", adiantou.

"A recomendação da OMS é que devem ser vigiados de forma ativas nas instalações de quarentenas indicadas ou em casa durante 42 dias, a partir da última exposição, que foi a 10 de maio. Isto levamos até 21 de junho".

Garantiu que todos os passageiros que desembarcaram do cruzeiro foram localizados e estão a ser monitorizados. "Mesmo aqueles que desembarcaram nos locais mais remotos", assegurou.

# Dia Mundial do Cancro do Ovário

## O MUNDO UNIU-SE A 8 DE MAIO PARA AUMENTAR A CONSCIENCIALIZAÇÃO SOBRE A DOENÇA

A data foi criada em 2013 por iniciativa de líderes de organizações ligadas ao tema. Com o apoio de mais de 200 instituições mundiais, o alcance da campanha cresce exponencialmente a cada ano e, aproveitando esse impulso, em 2026 foi lançada uma nova e ousada campanha nas redes sociais para tornar o cancro do ovário impossível de ser ignorado.

No mundo, este é o tipo de cancro mais letal entre as mulheres. As estimativas apontam que, caso não haja uma ação globalmente coordenada, o número de casos diagnosticados aumentará mais de 55% até 2050 e haverá cerca de 8 milhões de mortes por esta causa.

A maioria das vidas perdidas virá de países de baixos recursos económicos, onde vivem 70% das mulheres diagnosticadas.

Em relação à sobrevivência, em cinco anos, a este tipo de cancro, as taxas variam entre os países. Nos mais desenvolvidos estão entre 36% e 46%. No entanto, em alguns, o número é bem menor. Em geral, esses índices ficam bem abaixo dos de outros tipos de cancro, como o de mama, em que as taxas de sobrevivência em cinco anos se aproximam de 90%.

A neoplasia de ovário é a terceira mais comum entre os cancros ginecológicos, ficando atrás do cancro do colo do útero e do endométrio.

### A Liga Portuguesa Contra o Cancro recomenda

**Este tipo de cancro pode apresentar sintomas pouco específicos.**

**Esteja atenta a sinais persistentes, tais como:**

- Abdómen inchado
- Desconforto pélvico
- Dor abdominal
- Indigestão
- Gases
- Prisão de ventre ou diarreia
- Sensação constante de grande cansaço

**Esteja atenta aos sinais, consulte o seu médico.**

**A prevenção e o diagnóstico atempado podem fazer a diferença.**



Sabe mais sobre o tema em:

<https://www.ipolisboa.min-saude.pt/noticias/dia-mundial-do-cancro-do-ovario-detecao-precoce-salva-vidas/>

<https://myginecologia.pt/atualidade/dia-mundial-do-cancro-do-ovario-diagnostico-tardio-agrava-impacto-da-doenca-em-portugal/>



Maio ·  
Mês da Sensibilização  
para o  
Cancro do Ovário

**SINAIS E SINTOMAS**

*a que deve estar atenta:*



Inchaço ou aumento  
do volume abdominal



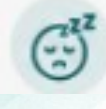
Dor ou desconforto  
abdominal ou pélvico



Sensação de saciedade  
rápida ou perda de apetite



Necessidade urgente  
ou frequente de urinar



Fadiga persistente  
e inexplicada

Consciencialização  
do Cancro do Ovário



CLÍNICA MÉDICA DA PRAIA DA VITÓRIA